

# Herdefiniëring in @MIT

## Redefinition in @MIT

Voordat ik inga op de verschillende onderdelen van @MIT, Modificatie, Interventie en Transformatie, en het actieprogramma wil ik eerst stilstaan bij begrippen die aan de basis liggen van het geheel. Centraal daarin staat het concept van versmelting, gelaagdheid en passendheid.

### De kunst van de versmelting

Sommige inzichten verwerf je na verloop van tijd. Voor een architect is dat het inzicht dat ideeën en dingen zelden uit het niets zijn ontstaan; het besef dat jijzelf en dat wat je maakt onderdelen zijn van een groter geheel in ruimte en tijd. Een natuurlijke houding bij vooral jonge ontwerpers is dat bij hen de geschiedenis opnieuw begint en tot op zekere hoogte is dat ook zo. De nieuwsgierigheid naar het nieuwe is van groot belang voor de ontwikkeling van het vak, echter een fixatie op het nieuwe leidt uiteindelijk tot concepten die veelal niet nieuw blijken te zijn of juist heel snel verouderen of soms zelfs een misvatting blijken te zijn. We hebben het hier over een vreemde paradox: de snelste veroudering van het allernieuwste. Nog belangrijker is de vraag of het denken vanuit de tegenstelling tussen oud en nieuw überhaupt zinvol is. Volgens de Argentijnse schrijver Borges hebben we het over een schijntegenstelling: 'Daarom beweren zij dat het behoud van deze wereld een voortdurende schepping is en dat de woorden "behouden" en

Before discussing the various elements of restoration, viz Modification, Intervention and Transformation, and the accompanying programme of action, I would like to pause for a moment to consider the concept of blending, stratification and appropriateness.

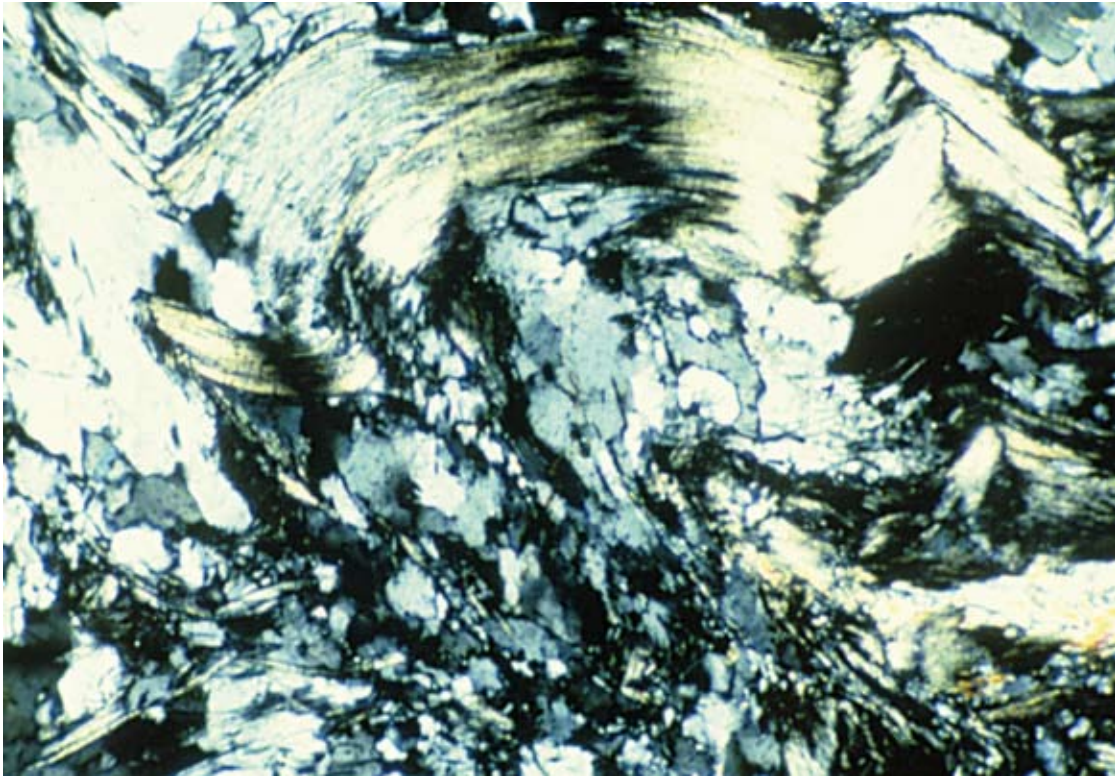
### The art of blending

Some insights take a long time to develop. For architects one such insight is the understanding that ideas and things are seldom created *ex nihilo* – the understanding that you yourself and the things you make are part of a larger whole in space and time. A natural attitude, especially among young designers, is to think that history begins with themselves – and to a certain extent this is so. Although a search for novelty is of great importance in the development of a discipline, too much concentration on novelty tends to lead to concepts that either ultimately prove not to be new at all, that date very quickly or that turn out to be misconceptions. It is a strange paradox: the newest things seem to age fastest. But an even more important question is whether it actually makes sense to think in terms of a dichotomy between old and new. According to the Argentine author Jorge Luis Borges, this distinction is illusory: 'They therefore claim that the preservation of this world is a continuous creation and that the words "preserve" and "create", which are contradictions here below, are synonyms in heaven.'<sup>10</sup> This way of thinking leads to the art of blending.



*Boven: detail microscopische opname gesteente*  
*Above: detail microscopic shot of rock*

*Onder: detail Nolli Plan Rome, 1748*  
*Below: detail Nolli Plan Rome, 1748*



*Boven: detail microscopische opname gesteente*  
*Above: detail microscopic shot of rock*

*Onder: detail Nolli Plan Rome, 1748*  
*Below: detail Nolli Plan Rome, 1748*



*Transformatie van het Sfinx Céramiqueterrein,  
Maastricht, architecten Jo Coenen & Co, 1989-2006*  
*Transformation of the Sfinx Céramique precincts,  
Maastricht, architects Jo Coenen & Co, 1989-2006*



*Transformatie van de bordenhal tot theater 'Het vervolg',  
architecten Jo Coenen & Co, 1994*  
*Transformation of the plate hall to theater 'Het vervolg',  
architects Jo Coenen & Co, 1994*

“scheppen”, hier beneden zo vijandig, in de hemel synoniemen zijn.<sup>10</sup> Deze denkwijze leidt tot de kunst van de versmelting.

Hiermee komen we tot een belangrijk, bevrijdend inzicht. In plaats van verleden, heden en toekomst te zien als onderscheiden eenheden is het voor ons vakgebied veel zinvoller ze voortdurend met elkaar in verbinding te zien. Het opent een nieuwe en open manier van kijken naar ruimte en tijd, het scheidt nieuwe mogelijkheden en impliceert nieuwe manieren van werken. Ik gebruik ter illustratie van deze zienswijze graag de metafoer van een filmpje waarin chemische stoffen onder invloed van elkaar en externe krachten plotseling tot geheel nieuwe stoffen komen; zoals onder invloed van hoge druk en vuur formaties van gesteente tot stand komen. Het inzicht van verbinding en continuïteit verlangt een wetenschappelijke houding waarin sprake is van een voortdurende slingerbeweging tussen ontwerp en onderzoek (zie pag. 74) op alle schaalniveaus, van het bouwwerk,

By this we reach an important, liberating insight. Instead of seeing past, present and future as separate entities, in our discipline it makes much more sense to relate them continually to one another. This opens up a new, open way of looking at space and time, creates new possibilities and implies new working methods.

To illustrate this point of view I should like to make the comparison with a thin layer of chemical molecules reacting with one another under the influence they exert on each other and of external forces to form entirely new substances, in the same way as mineral formations are created in the bowels of the earth under the influence of high temperatures and pressures.

The insight of connection and continuity demands a scientific attitude involving constant alternation between design and research (see page 74) at all scale levels, of the building, of the city and of the landscape. The resulting designs then become the product of a questioning attitude. All phenomena that present themselves are worthy of study: what is required is not exclusion but

*'Het gaat niet om conservering maar veeleer om levend hergebruik, zoals de stenen van de Via Appia een doorlopende gedaanteverandering in de tijd te zien geven, waarin nog altijd de hele geschiedenis van de weg doorklinkt.'*

*'What we really need is not conservation at any cost, but vital reuse, like that of the stones of the Via Appia that have been reused in countless configurations but through which the entire history of the road continues to resound.'*

van de stad en van het landschap. De ontwerpen worden het resultaat van een vragende ontwerphouding. Alle fenomenen die zich aandienen zijn het bestuderen waard, het gaat daarbij niet om 'uitsluiting' maar juist om 'insluiting'. Kijk als voorbeeld naar het indrukwekkende oeuvre van Robert Venturi en Denise Scott Brown. Juist door diepgaande studies naar schijnbaar onbelangrijke ruimtelijke verschijnselen, zoals Las Vegas, hebben zij het vocabulaire van de moderne architectuur uitgebreid en het denken daarover substantieel verruimd.<sup>11</sup>

In het verlengde hiervan weten we dat gebouwen, stadsdelen en steden veel beter begrepen kunnen worden als gelaagde constructies in de tijd dan als statische objecten. Het ontstaan van dit denken heeft zijn eigen genealogie. John Ruskin (1819-1900) introduceerde het idee van een doorgaande geschiedenis van de gebouwde omgeving met dezelfde middelen. In zijn analyse bijvoorbeeld van de Via Appia toont hij aan hoe er met dezelfde stenen van de oude weg

inclusion. By way of example, look at the impressive oeuvre of Robert Venturi and Denise Scott Brown. Their in-depth studies of apparently unimportant spatial phenomena, such as Las Vegas, have enriched the vocabulary of modern architecture and substantially extended our thinking about such matters.<sup>11</sup> Taking this idea one stage further, we know that buildings, urban neighbourhoods and towns can be more easily understood as structures that are stratified in time rather than as static objects. The development of this concept has its own lineage. John Ruskin (1819-1900) introduced the idea of the continuous history of the built environment with the same means. In his analysis for instance of the Via Appia, he showed how the same stones from the old road were used to create a series of new human histories without leading to the complete disappearance of the road. This English viewpoint on restoration starts from an awareness of the simultaneous presence of change and permanence. The studies of urban transformations performed by the Venetian school



*Napels: continue metamorfose van het bestaande*  
*Napels: continual metamorphosis of the existing*



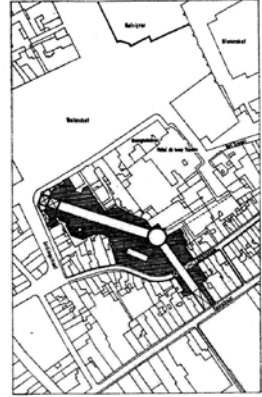
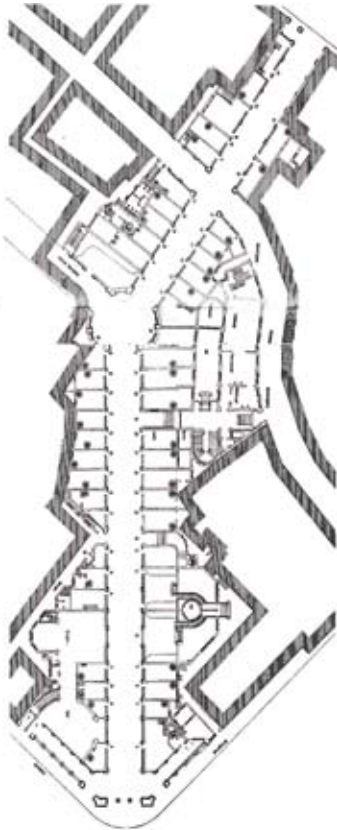
*Geaccepteerde discontinuïteit in de Europese stedelijke context*  
*Accepted discontinuity in the European urban context*



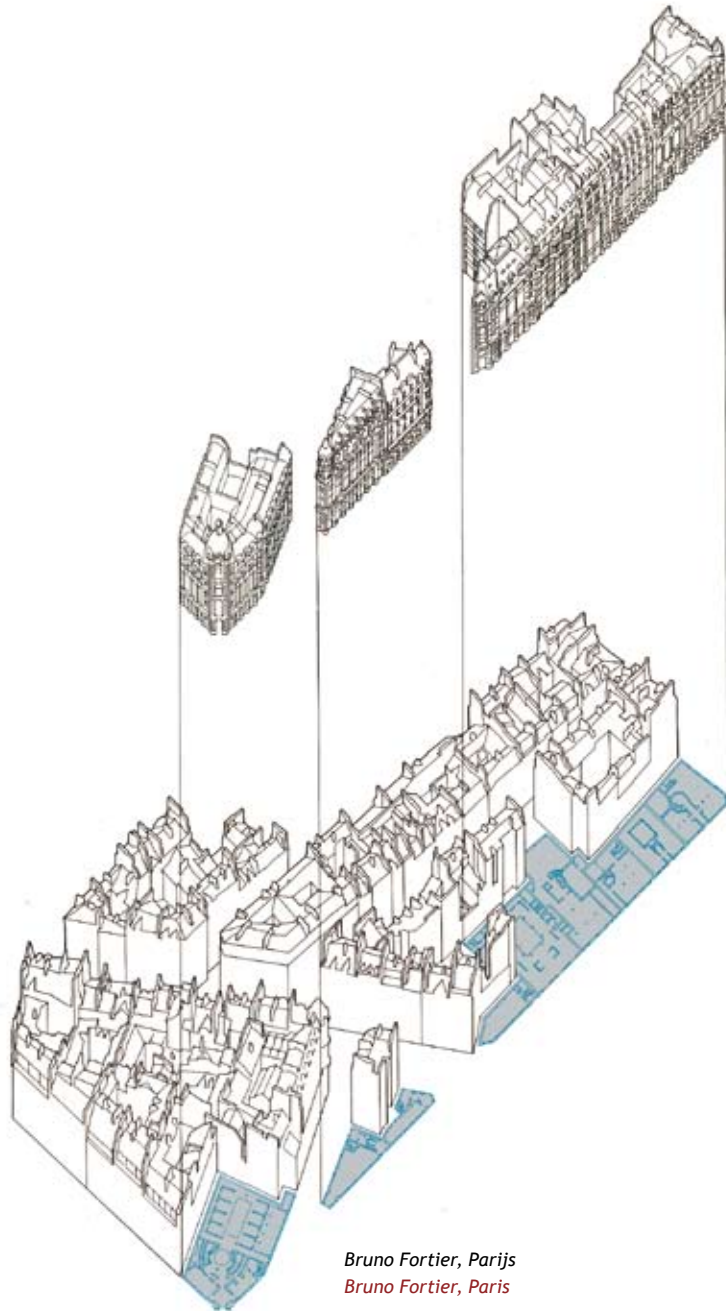
*Ministerie van Landbouw, Natuurbeheer en Visserij (LNV)  
Oorspronkelijk van architect Gijsbert Friedhoff (Rijksbouwmeester), 1963  
Ministry of Agriculture, Nature and Food Quality (LNV)  
Oorspronkelijk van architect Gijsbert Friedhoff (Chief Government Architect), 1963*



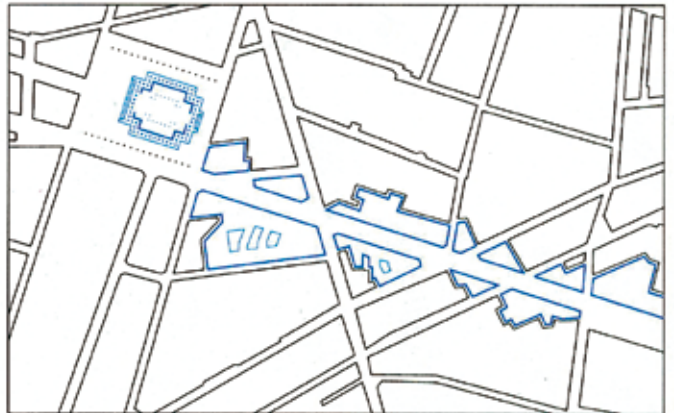
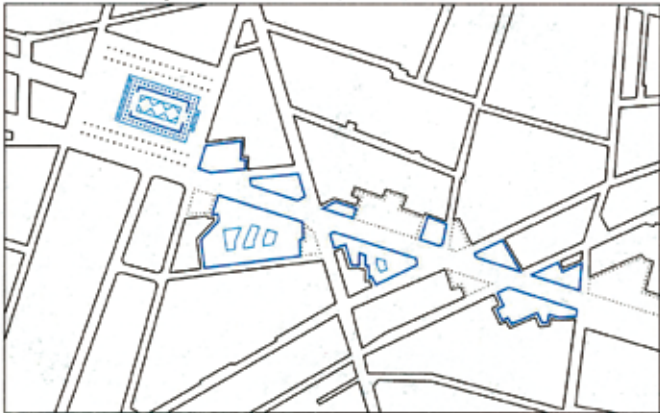
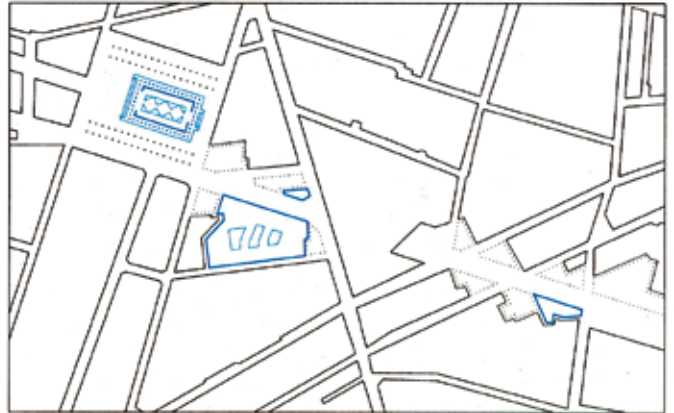
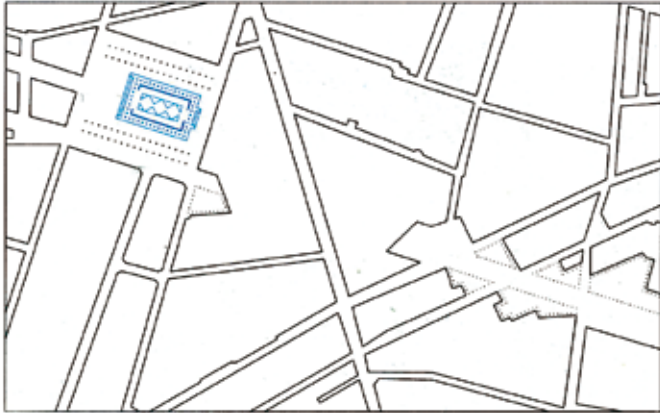
*Propositie voor verbouwing LNV,  
architecten MVRDV, 2002: Breuk  
Proposal for rebuilding LNV,  
architects MVRDV, 2002: Breakage*



Passage, Den Haag  
Passage, The Hague



*Bruno Fortier, Parijs*  
*Bruno Fortier, Paris*



*Atlas van Bruno Fortier, Parijs*  
*Atlas of Bruno Fortier, Paris*



*Van Veldekeplein met St.-Janskerk, Maastricht, tekening Ph.G.J. van Gulpen (1792-1862) en toestand 2006*  
*Van Veldekeplein with St. Jan's Church, Maastricht, drawing Ph.G.J. van Gulpen (1792-1862) and situation 2006*



*Jekerkwartier, Maastricht*  
*Jekerkwartier, Maastricht*



*Conservatorium, architect P.H. Dingemans, 1965*  
*Conservatorium architect P.H. Dingemans, 1965*

steeds nieuwe menselijke geschiedenissen zijn gevormd, zonder dat de weg zelf helemaal verdwijnt. Dit Engelse denken over restauratie vertrekt vanuit het bewustzijn van veranderlijkheid en permanentie tegelijkertijd. Vanaf de jaren zeventig van de vorige eeuw zijn de studies naar stedelijke transformaties door de Venetiaanse school van de hand van Muratori, Rossi, Aymonino maar ook Gregotti en Tafuri en heden Ilaria Valente<sup>12</sup> zeer invloedrijk geweest, ook op mijn eigen denken. De aandacht voor de typologieën, de morfologie van de plek en maatschappelijke ontwikkelingen maakte het groeisel van de stad beter begrijpbaar.<sup>13</sup> In de atlas van Parijs van Fortier<sup>14</sup> wordt aan de hand van bijvoorbeeld de Rue Réamur, Rue du Faubourg en het Montmartre getoond hoe de ene laag als maatwerk, vakkundig, over de ander werd gelegd. Ook de Passage van Den Haag is daarvan een mooi voorbeeld. Deze benadering is daarna in de vorm van de analytische methode ook verder ontwikkeld aan deze faculteit. De methodische theorieën van de grondlegger van de

(e.g. Muratori, Rossi and Aymonino) starting in the 1970s, but also by Gregotti and Tafuri and currently by Ilaria Valente,<sup>12</sup> have had a major influence on thinking in this field – including my own thinking. Attention to typology, the morphology of the site and social developments makes the growth of cities much easier to understand.<sup>13</sup> In Fortier's atlas of Paris,<sup>14</sup> it is shown with reference to Rue Réamur, Rue du Faubourg and Montmartre how one layer was skilfully superimposed on another in a tailor-made pattern. The shopping arcade *De Passage* in The Hague is another good example. An analytical method based on this approach was further developed in this faculty of Architecture. In this connection the methodical theories of the Benedictine monk and architect Dom Hans van der Laan, co-founder of the School of 's-Hertogenbosch (*Bossche School*), should not be forgotten. While any new edifice has an existence of its own, it must at the same time fit in with existing structures. Even the most revolutionary of architects cannot



*Tekening Aldo Rossi,  
begraafplaats, Modena  
Drawing Aldo Rossi,  
cemetery, Modena*

*Abdij Sint-Benedictusberg, Vaals, architecten Dominicus Böhm & Martin Weber,  
1921-1928, transformatie door Dom Hans van der Laan, 1968  
Abbey of Sint-Benedictusberg, Vaals, architects Dominicus Böhm & Martin Weber,  
1921-1928, transformation by Dom Hans van der Laan, 1968*

Bossche School, Pater Dom Hans van der Laan, mogen in dit verband niet worden vergeten. Het nieuwe voegt zich tegelijkertijd zelfstandig en passend in het bestaande. Zelfs de meest 'wilde' architecten kunnen niet heen om passendheid. De zoektocht naar passendheid is dan ook binnen dit vakgebied een centraal vraagstuk. Het vergt een sensibele instelling die moet worden ontwikkeld, door te ontwerpen, te ondervragen, te bestuderen en weer terug naar het ontwerp te gaan. Bij het begrip passendheid raken we bijna aan iets onzegbaars, in ieder geval kan ik het niet beter zeggen dan Charles Eames: '[...] maar bovenal levert deze methode voor de leerling een vragende instelling op; een geur voor passendheid; een zorg voor kwaliteit die hem uiteindelijk zal leiden door het oneindige aantal verbindingen [die hij tot een oplossing zal moeten zien te brengen in het ontwerp].'<sup>15</sup>

disregard appropriateness. The search for 'fit' is a central preoccupation of our profession. It requires a sensitivity that has to be developed by designing, asking questions, studying and returning to the design. The concept of appropriateness confronts us with something that is almost beyond words; in any case I cannot put it better than in the words of Charles Eames: '[...] but in addition they must provide the trainee with a questioning approach and a nose for appropriateness; a concern for quality which will help him through the immeasurable relationships [which he will have to resolve in order to arrive at the design].'<sup>15</sup>